

# Tirer des leçons d'un malheureux accident !

IL Y A UN PEU PLUS D'UN AN, DEUX TRAVAILLEURS, UN CARROSSIER D'EXPÉRIENCE ET UNE JEUNE STAGIAIRE, SONT GRIÈVEMENT BRÛLÉS LORSQU'UN INCENDIE SE DÉCLARE DANS LA CABINE DE PEINTURE QU'ILS NETTOIENT. CET ARTICLE PRÉSENTE CERTAINES DES CONCLUSIONS DE L'ENQUÊTE MENÉE PAR LA CSST ET CE QUE L'ENTREPRISE A MIS EN PLACE POUR ÉVITER QU'UN TEL ÉVÉNEMENT NE SE REPRODUISE.



par JEAN YVES VINCENT  
Coordonnateur  
développement et  
conseil,  
Auto Prévention



## LA MÉTHODE DE TRAVAIL

La cabine de peinture en cause est munie d'un plancher de tuiles de céramique. Celles-ci requièrent, une fois par semaine, un vigoureux nettoyage afin d'éliminer la peinture accumulée durant les travaux de pulvérisation. Après divers essais, on opte pour l'utilisation d'un solvant et d'une polisseuse industrielle. Les surplus de solvant sont ensuite récupérés à l'aide d'une vadrouille.

## DE LA THÉORIE À LA PRATIQUE

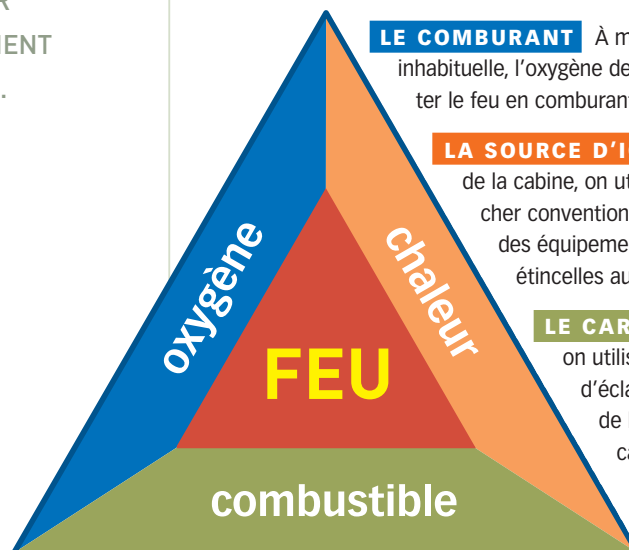
À de nombreuses reprises dans les pages de ce magazine, on a fait réfé-

rence au triangle de feu pour aborder la prévention des incendies. Dans le cas qui nous préoccupe aujourd'hui, on peut utiliser la même théorie pour comprendre ce qui s'est produit lors de l'accident.

Comme son nom l'indique, le triangle de feu comporte trois côtés et chacun représente l'un des ingrédients essentiels au déclenchement et au maintien d'un incendie :

- ▶ un comburant qui alimentera le feu en oxygène ;
- ▶ le carburant : un liquide ou un solide inflammable qui brûlera ;
- ▶ une source d'ignition qui mettra le feu aux poudres !

## LE SCÉNARIO D'ACCIDENT



**LE COMBURANT** À moins d'une situation tout à fait inhabituelle, l'oxygène de l'air est suffisant pour alimenter le feu en comburant.

**LA SOURCE D'IGNITION** Pour le nettoyage de la cabine, on utilisait une polisseuse à plancher conventionnelle qui, comme la majorité des équipements électriques, produit des étincelles au démarrage et à l'arrêt.

**LE CARBURANT** Lors de l'accident, on utilisait du toluène dont le point d'éclair est de 4,4°C (42°F). Le matin de l'accident, la ventilation de la cabine n'était pas en fonction, facilitant ainsi l'accumulation des vapeurs du carburant, hautement inflammables.

**En conclusion : on choisit un produit hautement inflammable, il n'y a aucune ventilation pour évacuer les vapeurs qui s'accumulent et on utilise un équipement électrique qui produit des étincelles.**

## UNE NORME QUI EN DIT LONG

La norme NFPA-33 qui s'intitule *Norme sur la pulvérisation de matières inflammables ou combustibles* apporte des précisions sur les travaux de pulvérisation, mais aussi sur toutes les tâches connexes à la pulvérisation. Cette norme précise entre autres que :

- ▶ les opérations de nettoyage des équipements de pulvérisation doivent se faire avec des solvants dont le point d'éclair est supérieur à 37,8°C ou 100°F ;
- ▶ les opérations de nettoyage doivent s'effectuer lorsque la ventilation est en marche ;
- ▶ seuls les équipements électriques antidéflagrants peuvent être utilisés en présence de produits inflammables ou combustibles.

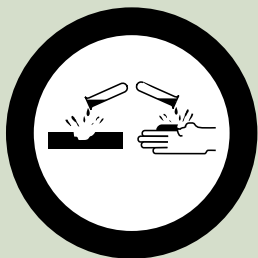
## LA SOLUTION MISE EN PLACE : ON ÉLIMINE LES RISQUES D'INCENDIE

Pour éviter qu'un tel accident ne se reproduise, l'entreprise a opté pour un nouveau produit de nettoyage : le PSC-04 de Mitrik. Un produit corrosif qui s'apparente plus à un savon qu'à un solvant, mais qui ne présente pas de risque d'incendie puisqu'il n'est pas inflammable.

## ET LE SIMDUT DANS TOUT ÇA ?

Selon la réglementation sur le SIMDUT, les travailleurs doivent recevoir de la formation sur les produits dangereux qu'ils utilisent.

Qu'il s'agisse du toluène, le produit en cause lors de l'incendie, ou du nouveau nettoyant utilisé, il s'agit de produits dangereux qui sont tous deux régis par le SIMDUT.



### PRINCIPALES MESURES PRÉVENTIVES APPLICABLES POUR L'UTILISATION DE PRODUITS CORROSIFS

Les produits corrosifs peuvent causer de sévères brûlures à la peau et sont généralement très dangereux pour les yeux. Il faut donc :

Porter des vêtements de protection pour se protéger des éclaboussures : bottes, gants, tablier, visière ou lunettes enveloppantes de type «goggles».

S'assurer de pouvoir atteindre, en moins de 10 secondes, une douche oculaire d'urgence et une douche complète s'il y a risque d'éclaboussures sur tout le corps.



### PRINCIPALES MESURES PRÉVENTIVES APPLICABLES POUR LES PRODUITS INFLAMMABLES

Utiliser dans des endroits bien ventilés et loin des sources d'ignition.

La plupart des produits inflammables sont des solvants. Il faut donc éviter tout contact avec la peau.

lev-co

# Allez-y, respirez!™

Des solutions pour :

- Le monoxyde de carbone
- Les fumées de diesel
- Les poussières en carrosserie
- Le nettoyage des jantes
- Les fumées de soudure

Des équipements :

- À bas prix
- Efficaces
- Qui vous garantiront un milieu de travail sain et sécuritaire
- Faciles à installer
- Adaptables à vos besoins

Contactez-nous  
dès maintenant !

La compagnie de ventilation et d'évacuation

Toronto • Ottawa • Montréal • London • Windsor • Edmonton  
1.888.862.5356 [www.lev-co.com](http://www.lev-co.com) [sales@lev-co.com](mailto:sales@lev-co.com)